



# PPT Genius 用户手册

(Version 1.0.3)

思达科技

二〇〇一年六月

# 目 录

1. 功能简介 .....	3
2. 播放设置 .....	4
2.1 播放策略 .....	4
2.2 超时策略 .....	5
3. 限时策略 .....	7
3.1 总限时 .....	7
3.2 倒计时钟一 .....	7
3.3.倒计时钟二 .....	8
4. 配置保存与加载 .....	9
4.1 配置保存 .....	9
4.2 配置加载与删除 .....	10
5. 使用说明 .....	12
5.1 操作流程 .....	12
5.2 注意事项 .....	12
6. 购买与服务 .....	13
6.1 PPTGenius U 盘 .....	13
6.2 售后服务 .....	14
6.3.联系方式 .....	14

# 1.功能简介

PPT Genius 用来提供控制 PPT 的演示时间，主要功能如下：

- (1) 可设置 PPT 讲演限时值 1~600 分钟；
- (2) 当播放 PPT 时，计时器可自动开始倒计时，并显示倒计时钟（时钟始终在 PPT 播放界面上显示）；
- (3) 可设置两个提前提示点，以弹出窗口提示，并可设置声音提示；
- (4) 演示时间到时，可设定黑屏、白屏、锁屏等操作；
- (5) 可保存/加载设置参数；
- (6) 软件固化于 U 盘之中，无须安装和注册，使用方便；
- (7) 适用环境：

PPT: Microsoft Office PowerPoint 2000/2003/2007/2010；

操作系统: windows 2000/XP/2003/WIN7。

## 2.播放设置



图 2.1 播放设置界面

点击“播放设置”，进入播放设置界面，如上图 2.1 所示，具体设置如下。

### 2.1 播放策略

(1) 显示时钟：设定是否在 PPT 播放时候，显示倒计时钟。如果设置该项，则在 PPT 播放时，在右上角窗口，会显示如图 2.2 所示的时钟。按住鼠标左键，可以拖动时钟。



图 2.2 倒计时时钟

(2) 提示铃声：设定提示点到时，是否铃声提示。设置该项后，每次的倒计时提示或者播放到时的提示，会伴随有闹铃声。

(3) 密码解锁：对锁定的窗口解锁时，是否需要密码提示。设置该项后，解锁时会要求输入解锁密码，系统初始默认密码为“123”，如图 2.3 所示。

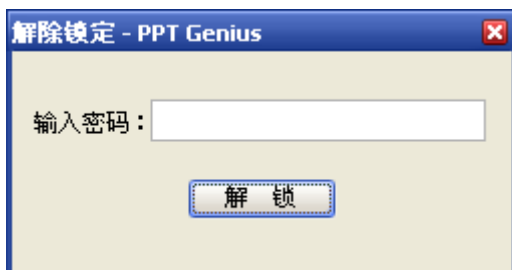


图 2.3 PPT 演示窗口密码解锁

在“文件”菜单里，点击“设置解锁密码”即可调出密码设置面板，如图 2.4 所示。

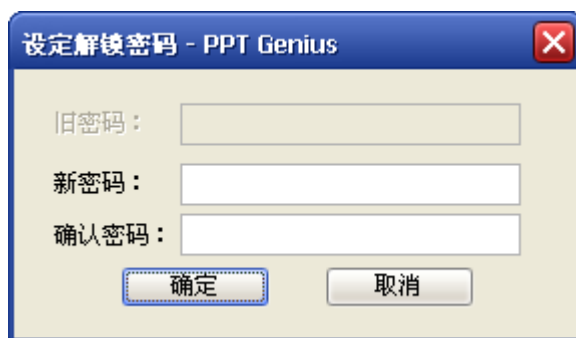


图 2.4 设置解锁密码

## 2.2 超时策略

(1) 黑屏：设定该项，当播放到时段后，PPT 播放屏幕变为黑屏（，黑屏后，可按“ESC”键或者鼠标右键，结束黑屏）。

(2) 白屏：设定该项，当播放到时段后，PPT 播放屏幕变为白屏（，黑屏后，可按“ESC”键或者鼠标右键，结束白屏）。

(3) 锁播放屏幕：设定该项，当播放到时段后，PPT 演示屏幕被锁定，如图 2.5 所示，点击“确定”后，自动提示解锁对话框，此时 PPT 播放窗口不响应任何操作，需解锁后才能继续演示。

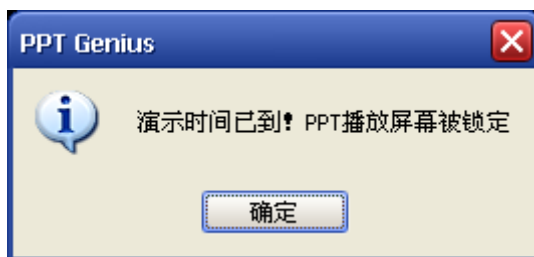


图 2.5 锁定 PPT 演示窗口

(4) 锁 PPT 窗口：设定该项，当播放到时后，“PPT 的编辑窗口”被锁定，与“锁定运行窗口”相似，只有在解锁后，才能继续进行操作。

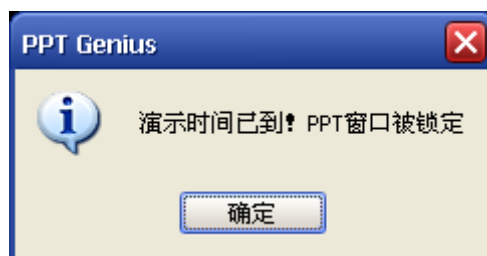


图 2.6 锁定 PPT 窗口

(5) 退出播放：设定该项，当播放到时后，“PPT 播放窗口”将被退出。

(6) 退出 PPT：设定该项，当播放到时后，“PPT”被强行关闭

(7) 不提示信息：设定该项后，PPT Genius 在执行“超时策略”时，不提示任何信息，即以安静模式执行各类策略。

## 3.限时策略



图 3.1 限时策略

### 3.1 总限时

“总限时”用户设定允许用户演示 PPT 的总时长，设置项有三项：“分”、“秒”和“信息提示”，“信息提示”是演示到时的提示框信息。如图 3.1 所示，演示总时长为 1 分 3 秒。

### 3.2 倒计时钟一

“倒计时钟一”用于设定第一次提前提示点，即在倒数某个时刻，提示用户还剩多少演示时间。如图 3.2 所示，在离演示结束还有 1 分钟的时候，提示用户“您还有 1 分 0 秒的演示时间”。

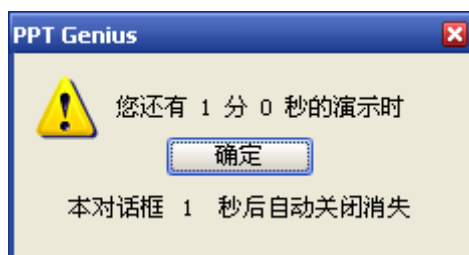


图 3.2 第一个倒计时提示

### 3.3.倒计时钟二

“倒计时钟二”用于设定第二次提前提示点，即在倒数某个时刻，提示用户还剩多少演示时间。如图 3.3 所示，在离演示结束还有 58 秒的时候，提示用户“您还有 0 分 20 秒的演示时间”。

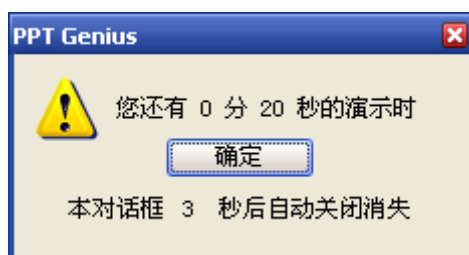


图 3.3 第二个倒计时提示

20 秒后，提示演示时间到，如图 3.4 所示。

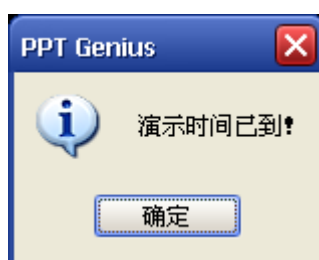


图 3.4 演示结束



## 4.配置保存与加载

### 4.1 配置保存

设置好参数后，点击“控制”面板，如图 4.1 所示，点击“保存配置”按钮，会弹出要求输入“存档名”的对话框，如图 4.2 所示，输入名称，点击“确定”按钮，即可保存配置。



图 4.1 控制面板

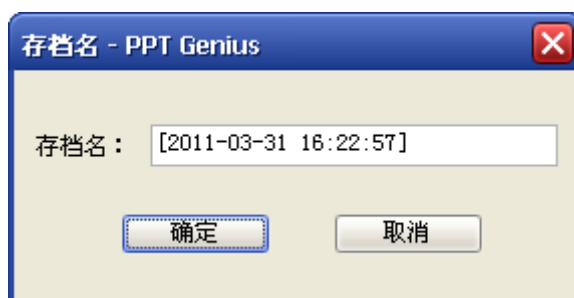


图 4.2 存档名对话框

## 4.2 配置加载与删除

选择“配置”菜单的“加载”项，调出配置列表对话框，如图 4.3 所示，双击一个行，可以查看相信配置信息，如图 4.4 所示。选中一行，点击“加载”按钮，即可加载配置；点击“删除”按钮，即可删除该条配置。



图 4.3 配置列表



图 4.4 详细配置内容

#### 4. 启动监控

设定好参数后，点击“控制”面板，如图 4.1 所示，在面板上点击“启动监控”按钮，即开启 PPT 自动监控功能。此时，对话框收缩到任务栏托盘，如图 4.5 所示，双击托盘图标，可打开程序面板。

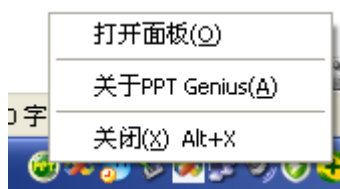


图 4.5 托盘图标

## 5.使用说明

### 5.1 操作流程

PPT Genius 使用时的主要步骤如下：

- (1) 在“播放设置”面板里，设置好播放策略。
- (2) 在“播放设置”面板里，设置超时策略。
- (3) 在“限时策略”面板里，设置限时策略（参数）。
- (4) 在“控制”面板里，点击“保存配置”按钮，保存配置。建议用户将常用设置保存起来，以方便使用。
- (5) 在“控制”面板里，点击“启动监控”按钮，启动 PPT Genius。
- (6) 打开一个 PPT，当开始播放 PPT 时，PPT Genius 会自动开启计时，执行相关策略。
- (7) PPT 演示结束后，关闭 PPT。

### 5.2 注意事项

- (1) 同一时刻，只能给一个 PPT 计时，请勿同时开启、演示多个 PPT，以免打乱计时顺序。
- (2) 前一个 PPT 演示结束后，须关闭 PPT，否则后一个 PPT 的播放不会被计时。
- (3) 请勿在开启监控的时候，修改各策略参数。建议先“停止监控”，修改策略参数后，再开启监控。

(4) 请勿删除 U 盘可写分区中的 PPG 文件夹，若误删除，请将只读分区中的“PPG-pro”复制到 U 盘的可写分区，并将文件夹名改为“PPG”。

(5) 若软件启动时“加载配置错误！Error NO: 1002”的错误提示，请执行（4）中的操作。

## 6. 购买与服务

### 6.1 PPTGenius U 盘

本软件分为试用版和授权版，试用版为绿色免安装版软件，用于用户体验，试用版部分功能受限，每次的使用时间为 5 分钟，使用次数不限。

授权版固化在 U 盘中，我们以固化盘的方式来出售软件。软件采用 U 盘固化的好处是：方便用户的使用，即您无需安装和注册，只须在电脑上插上 U 盘，就可使用本软件。

固化 U 盘带有 4GB 的内存容量，您在使用本软件的同时，还将拥有一块 4G 的 U 盘。固化 U 盘分为两个区，软件固化区和用户存储区，软件置于固化区，永不丢失；用户存储区可作为 U 盘存储使用。



图 6.1 U 盘固化

## 6.2 售后服务

您购买本软件后，将享受以下服务：

- (1) 软件终身升级。我们会根据用户使用过程中提出的合理建议，不定时地对软件进行升级，软件升级信息将在网站公布，并邮件通知您。您只须要把固化 U 盘寄给我们，即可免费升级软件（邮寄费需自付）。
- (2) U 盘质保 1 年。购买 1 年内，若盘因质量问题损坏（非人为破坏），则免费更换 U 盘。年满 1 年后，若更换 U 盘需要收取一定的 U 盘成本费。

## 6.3.联系方式

QQ: 1502624755

Email: [thinktar@163.com](mailto:thinktar@163.com)

官网: [www.thinktar.com](http://www.thinktar.com)

淘宝: <http://shop66197012.taobao.com>

**欢迎咨询合作!**

